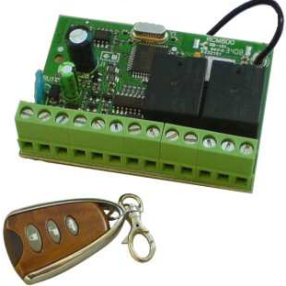


# RCM800 PRIJUNGIMAS IR PROGRAMAVIMAS

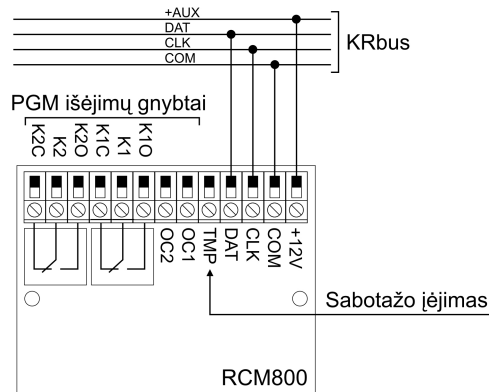


## RCM800

Modulis turi integruotą 434 MHz radio dažnio imtuvą ir gali priimti valdymo informaciją iš nuotolinio valdymo pultelių. Galima įprogramuoti iki 255 kintančio kodo nuotolinio valdymo pultelių. Modulis turi papildomus 4 išėjimus (2 atviro kolektoriaus tipo, 2 relės). Išėjimai gali veikti kaip lokalūs arba kaip sistemos PGM. Veikia autonomiškai arba su SECOLink patalpų apsaugos sistema.

## 1.1. Prijungimas

RCM800 yra sistemos modulis, prijungiamas prie sistemos magistralės įprasta modulių prijungimo tvarka. Minimali sistemos konfigūracija turi būti sudaryta iš centralės ir vienos klaviatūros.



## 1.2. Pultelio įprogramavimas

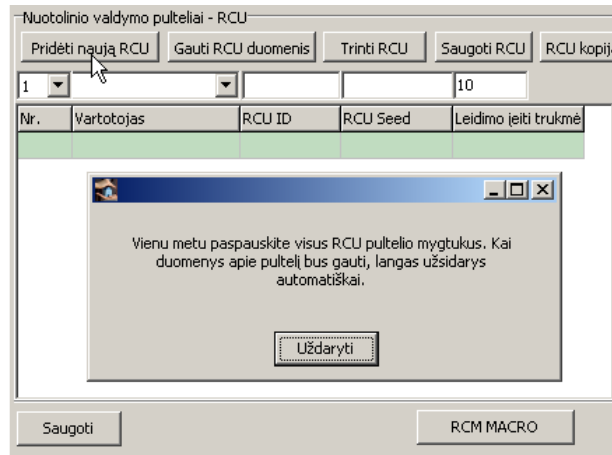
**DĖMESIO!** Nuotolinių pultelių programavimas turi būti atliekamas veikiančioje sistemoje. Modulis turi būti priregistruotas ir atlikta sinchronizavimo procedūra siunčiant duomenis iš klaviatūros.

RCM800 modulis priima tik **3 mygtukų GVK200 pultelius**.

Nuotolinio valdymo pultelių įprogramavimas vyksta "Moduliai" kortelėje, pasirinkus RCM800 modulį.

Dešinėje lango pusėje yra pultelio įprogramavimui/trynimui/redagavimui skirti mygtukai.

Pultelį pridėsite paspaudę mygtuką "Pridėti naują RCU" (žr. 1 pav.). Pasirodys langas, kuriame bus prašoma paspausti vienu metu visus tris nuotolinio valdymo pultelio mygtukus.



1 pav. RCU pultelių įprogramavimas

**PASTABA.** Jeigu langas su prašymu nepasirodė, patikrinkite ar modulis tikrai yra registruotas tokiu adresu kaip nurodyta programoje, ar atlikta duomenų sinchronizavimo procedūra.

Paspaudus vienu metu visus 3 pultelio mygtukus langas uždarys automatiškai, duomenys apie pultelį pateks į jiems skirtus laukus.

| Nr. | Vartotojas       | RCU ID  | RCU Seed   | Leidimo jėiti trukmė |
|-----|------------------|---------|------------|----------------------|
| 1   | 01:Vartotojas 01 | 3002882 | 2334802849 | 0                    |

**2 pav.** Vartotojo priskyrimas

Pulteliui priskyre vartotoją paspauskite "Saugoti RCU" mygtuką.

### 1.3. Funkcijų priskyrimas

Norėdami patekti į RCU pultelio funkcijų redagavimo langą turite dukart paspausti pasirinktą pultelį.

| Nr. | Vartotojas       | RCU ID  | RCU Seed   | Leidimo jėiti trukmė |
|-----|------------------|---------|------------|----------------------|
| 1   | 01:Vartotojas 01 | 3002887 | 4270062543 | 10                   |

**3 pav.** RCU pultelio išrinkimas

Atsidariusiam lange reikia pasirinkti norimą funkciją ir jai priskirti mygtukų paspaudimų seką.

| Nr. | Funkcija  | Mygtukų seka | Sritys | PGM išėjimai | PGM operacijos |
|-----|---|--------------|--------|--------------|----------------|
| 1   | Išėjimas 1 (K1):Leidimo jėiti indikac. trukmė (10 s)    |              |        |              |                |
| 2   | Išėjimas 2 (K2):Biswitch                                |              |        |              |                |
| 3   | Išėjimas 3 (OC1):Biswitch                               |              |        |              |                |
| 4   | Išėjimas 4 (OC2):Biswitch                               |              |        |              |                |
| 5   | Gaisro aliarmas   |              |        |              |                |
| 6   | Medicininis aliarmas                                    |              |        |              |                |
| 7   | Panikos aliarmas  |              |        |              |                |
| 8   | Trinti aliarmus   |              |        |              |                |
| 9   | Sričių grupė 1 - Įjungti apsaugą "Pasirinktose srityse" |              |        |              |                |
| 10  | Sričių grupė 1 - Įjungti apsaugą "Atostogom"            |              |        |              |                |
| 11  | Sričių grupė 1 - Įjungti apsaugą "Esame namie"          |              |        |              |                |
| 12  | Sričių grupė 1 - Įjungti apsaugą "Nakčiai"              |              |        |              |                |
| 13  | Sričių grupė 1 - Išjungti apsaugą                       |              |        |              |                |
| 14  | Sričių grupė 2 - Įjungti apsaugą "Pasirinktose srityse" |              |        |              |                |
| 15  | Sričių grupė 2 - Įjungti apsaugą "Atostogom"            |              |        |              |                |
| 16  | Sričių grupė 2 - Įjungti apsaugą "Esame namie"          |              |        |              |                |
| 17  | Sričių grupė 2 - Įjungti apsaugą "Nakčiai"              |              |        |              |                |

Funkcija: S:Gaisro aliarmas  
 Mygtukų paspaudimo skaičius: 4

Mygtukų paspaudimų seka:  1  1  1  1  2  2  2  2  3  3  3  3  -  -  -  -

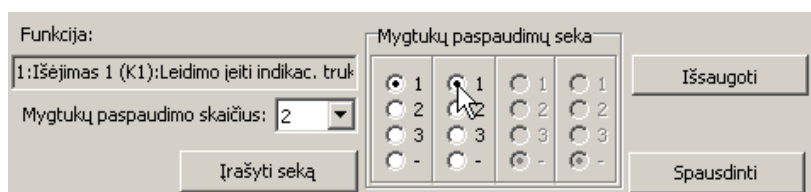
Išsaugoti Spausdinti Spausdinti visus Uždaryti

**4 pav.** Funkcijų priskyrimo pulteliui langas

**Lentelė 1.** RCU pulteliui priskiriamos funkcijos

| Nr. | Funkcija  | Aprašymas   |
|-----|---|---|
| 1   | Išėjimas 1 (K1): Biswitch                               | Lokaliai veikiantys modulių išėjimai. Išėjimo funkcijos keičiamos modulių nustatymų pradiniam lange.  |
| 2   | Išėjimas 2 (K2): Impulsas (1 s)                         | “Biswitch” – vieną kartą suspaudžius įprogramuotą paspaudimų seką išėjimas įsijungs, kitą kartą – išsijungs.  |
| 3   | Išėjimas 3 (OC1): Apsaugos įj./išj. patvirtinimas       | “Impulsas” – suspaudžius paspaudimų seką išėjimas įsijungs nurodytai trukmei.   |
| 4   | Išėjimas 4 (OC2): Leidimo įeiti indikac. trukmė         | “Apsaugos įj./išj. patvirtinimas” – išėjimas veiks kaip PGM funkcija “Apsaugos įj./išjung. patvirtinimas”, trukmė nustatoma “Sistemos laikų nustatymų” kortelėje.                           |
| 5   | Gaisro aliarmas   | “Leidimo įeiti indikac. trukmė” – suspaudžius paspaudimų seką išėjimas indikuos laikinai suteikto įėjimo užlaikymo trukmę per kurią turite atidaryti duris.                                 |
| 6   | Medicininis aliarmas                                    | Gaisro aliarmo sukėlimas.   |
| 7   | Panikos aliarmas  | Medicininio aliarmo sukėlimas.  |
| 8   | Trinti aliarmus   | Panikos aliarmo sukėlimas. Pagal nustatymus pradiniam modulių nustatymų lange bus sukeliamas garsus arba tylus aliarmas.  |
| 9   | Sričių grupė 1 - Įjungti apsaugą “Pasirinktose srityse” | Aliarmų trynimasis srityse.   |
| 10  | Sričių grupė 1 - Įjungti apsaugą “Atostogom”            |   |
| 11  | Sričių grupė 1 - Įjungti apsaugą “Esame namie”          |   |
| 12  | Sričių grupė 1 - Įjungti apsaugą “Nakčiai”              |   |
| 13  | Sričių grupė 1 - Išjungti apsaugą                       |   |
| ... | ...   | ...   |
| 29  | “Perspėjimas” grupė 1 įjungta                           | Nuotolinio valdymo pulteliu galima įjungti/išjungti “Perspėjimas” režimą pasirinktose srityse.  |
| 30  | “Perspėjimas” grupė 1 išjungta                          |   |
| 31  | “Perspėjimas” grupė 2 įjungta                           | Nuotolinio valdymo pulteliu galima įjungti/išjungti “Perspėjimas” režimą pasirinktose srityse.  |
| 32  | “Perspėjimas” grupė 2 išjungta                          |   |
| 33  | Sisteminio PGM valdymas 1                               | Nuotolinio valdymo pulteliu galima valdyti PGM išėjimus, kurių PGM funkcija “Mono/BiSwich”. Išėjimas gali veikti kaip “Numatytasis”, galima “Įjungti”, “Išjungti”, “Perjungti”, “Impulsas”. |
| 34  | Sisteminio PGM valdymas 2                               |   |
| 35  | Sisteminio PGM valdymas 3                               |   |
| 36  | Sisteminio PGM valdymas 4                               |   |
| 37  | Uždrausti nuotolinį išėjimų valdymą                     | Uždrausti išėjimų valdymą nuotolinio valdymo pulteliu.  |
| 38  | Leisti nuotolinį išėjimų valdymą                        | Leisti išėjimų valdymą nuotolinio valdymo pulteliu.   |
| 39  | MACRO komanda 1   | Dukart paspauskite ant pasirinktos MACRO komandos eilutės. Atsidariusiame MACRO komandų redagavimo lange turite nurodyti eilės tvarką vykdomas operacijas.                                  |
| ... | ...   |   |
| 46  | MACRO komanda 8   |   |

Pasirinktos funkcijos vykdymui reikalinga mygtukų paspaudimų seka įprogramuojama apatinėje lango dalyje. Lauke “Mygtukų paspaudimų skaičius:” nustatoma kiek mygtukų paspaudimų reikės atlikti, norint vykdyti norimą funkciją (galima rinktis nuo 1 iki 4 paspaudimų). Pasirinktas paspaudimų skaičius visoms funkcijoms turi būti vienodas.



**5 pav.** Paspaudimų sekos įprogramavimas

Lauke "Mygtukų paspaudimų seka" pele pažymimi mygtukai, kuriuos eilės tvarka suspaudžius bus vykdoma pasirinkta funkcija. Skaičių 1, 2, 3 atitikimas nutolinio valdymo pultelio mygtukams pavaizduotas 6 paveiksle.



6 pav. Nuotolinio valdymo pultelis

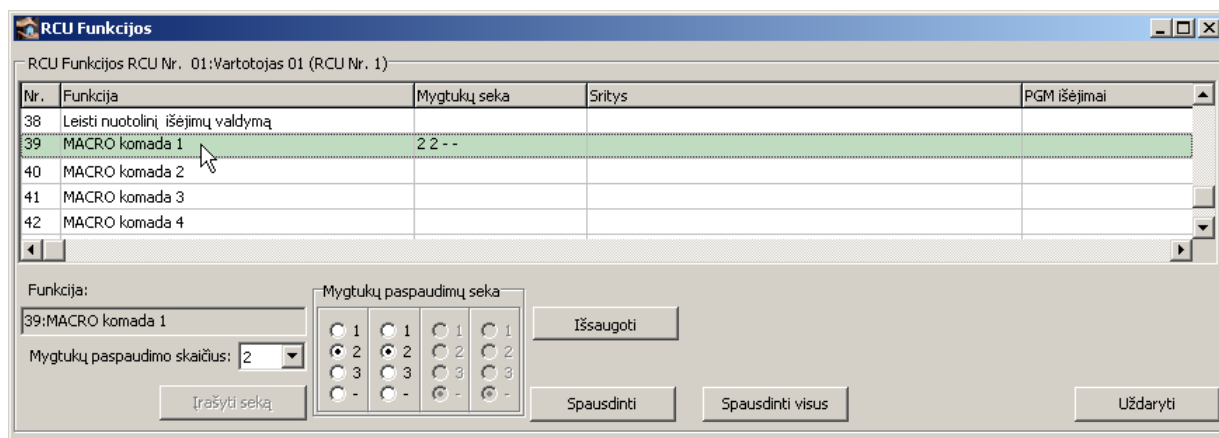
Pultelio vykdomą komandą galite panaikinti skaičius 1, 2, 3 pakeisdami į "-".

Mygtukų paspaudimo seką galima įvesti ir pulteliu, paspaudus mygtuką "Įrašyti seką" ir pulteliu suspaudžius mygtukų seką.

Užpildžius visus reikiamus laukus spauskite "Išsaugoti" mygtuką.

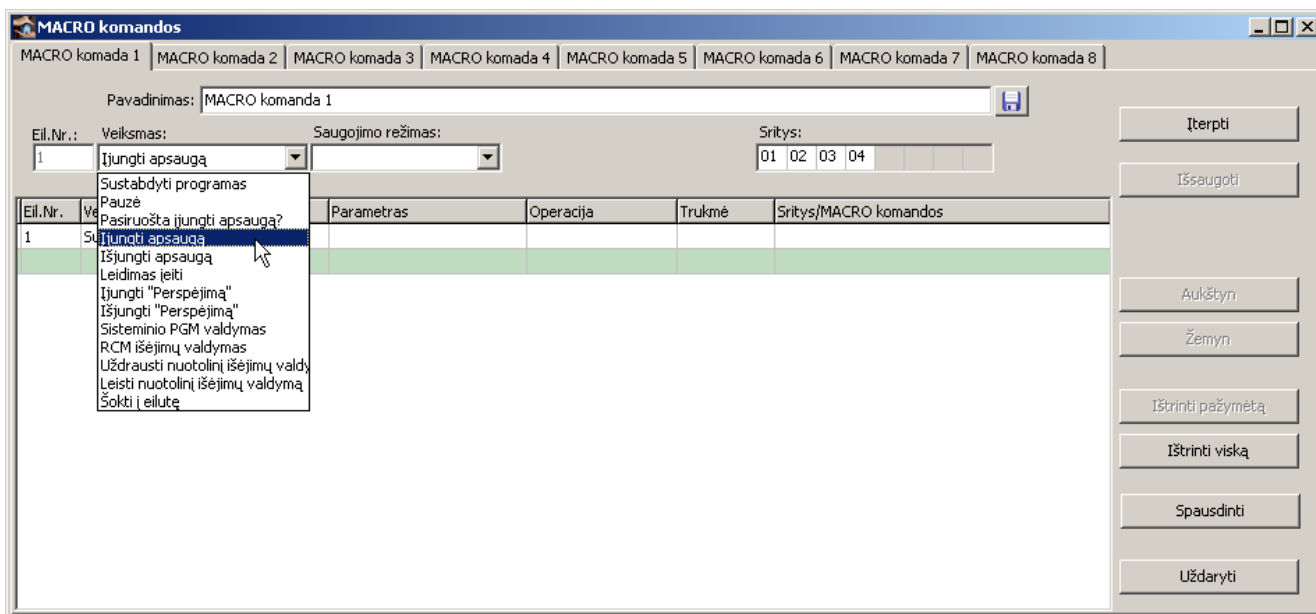
### 1.4. PAVYZDYS. MACRO komandos sukūrimas

MACRO komandos kūrimas vykdomas lange, kuris pasiekiamas dukart paspaudus ant pasirinktos MACRO komandos eilutės.



7 pav. MACRO komanda 1

Atsidariusiame lange galima sukurti 15 žingsnių MACRO komandą. Galima vykdyti 13 veiksmų, iš kurių kai kurie turi dar papildomų pasirinkimo galimybių.



8 pav. MACRO komandų kūrimo langas

Pirmoji MACRO komandos eilutė yra nekeičiama. Ji skirta sustabdyti kitas veikiančias MACRO komandas, kad jos netrukdytų viena kitai. Lauke pasirinkite programas kurias reiktų sustabdyti vykdant kuriamą MACRO komandą.

**Lentelė 2.** MACRO komandos veiksmams

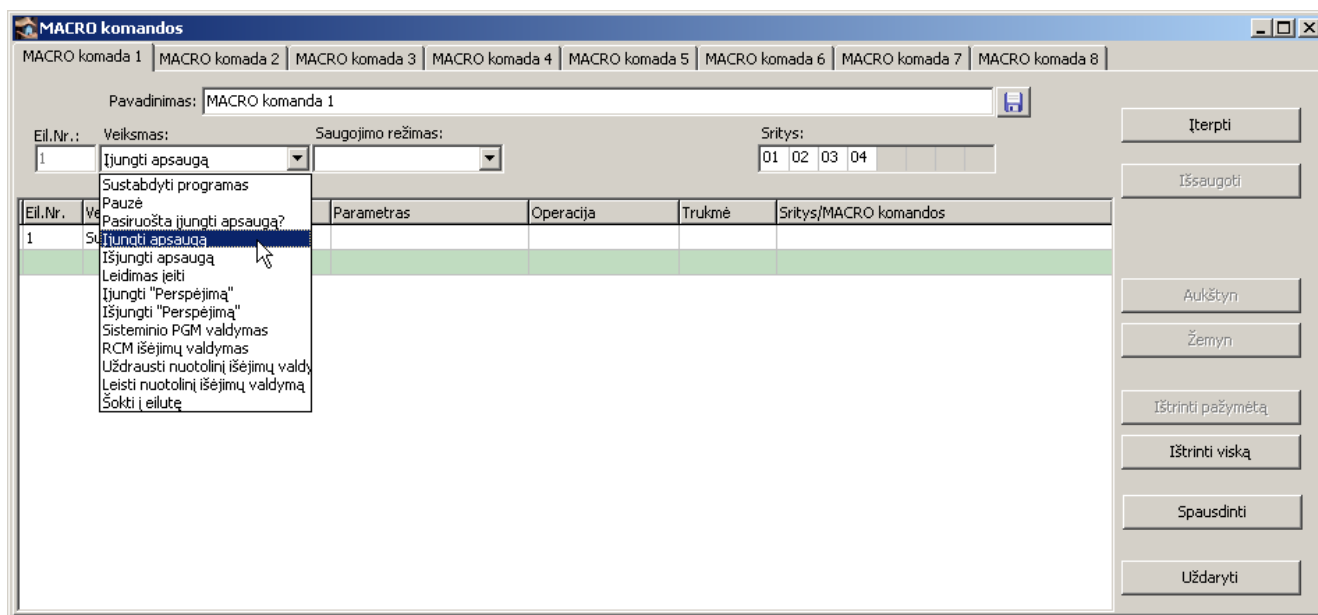
| Nr. | Veiksmas                            | Aprašymas  |
|-----|-------------------------------------|--|
| 1   | Sustabdyti programas                | Sustabdomos pažymėtos MACRO komandos.  |
| 2   | Pauzė                               | Pauzės trukmė gali būti nuo 0,1 s iki 167772 s.  |
| 3   | Pasiruošta įjungti apsaugą?         | Tikrinama ar galima įjungti apsaugą srityje pasirinktu apsaugos režimu. Jeigu apsaugos įjungti negalima tai galima indikuoti per PGM išėjimą su funkcija "Apsaugos įj./išjung. patvirtinimas". |
| 4   | Įjungti apsaugą                     | Įjungti apsaugą pasirinktu režimu pažymėtose srityse.  |
| 5   | Išjungti apsaugą                    | Išjungti apsaugą pažymėtose srityse.   |
| 6   | Leidimas įeiti                      | Suteikiamas laikinas įėjimo užlaikymas.  |
| 7   | Įjungti "Perspėjimą"                | "Perspėjimo" režimo įjungimas pažymėtose srityse.  |
| 8   | Išjungti "Perspėjimą"               | "Perspėjimo" režimo išjungimas pažymėtose srityse.   |
| 9   | Sisteminio PGM valdymas             | Galima valdyti PGM išėjimus, kurių PGM funkcija "Mono/BiSwich". Išėjimas gali veikti kaip "Numatytasis", galima "Įjungti", "Išjungti", "Perjungti", "Impulsas".                                |
| 10  | RCM išėjimų valdymas                | Galima valdyti RCM išėjimus. Išėjimas gali veikti kaip "Numatytasis", galima "Įjungti", "Išjungti", "Perjungti", "Impulsas".   |
| 11  | Uždrausti nuotolinį išėjimų valdymą | Uždrausti išėjimų valdymą nuotolinio valdymo pulteliu.   |
| 12  | Leisti nuotolinį išėjimų valdymą    | Leisti išėjimų valdymą nuotolinio valdymo pulteliu.  |

MACRO komandos kūrimas pradedamas veiksmo išsirinkimu. Priklausomai nuo pasirinkto veiksmo atsiras papildomi laukai, kuriuos būtina užpildyti. Pavyzdžiui, pasirinkus veiksmą "Įjungti apsaugą" reikės pasirinkti saugojimo režimą ir pažymėti sritis, kuriose bus įjungiamas apsauga.

Pažymėjus visus reikiamus laukus spaudžiamas mygtukas "Įterpti". Įprogramuotas veiksmas atsidurs sąrašė. Atlikus veiksmo pakeitimus juos išsaugokite spausdami "Išsaugoti" mygtuką.

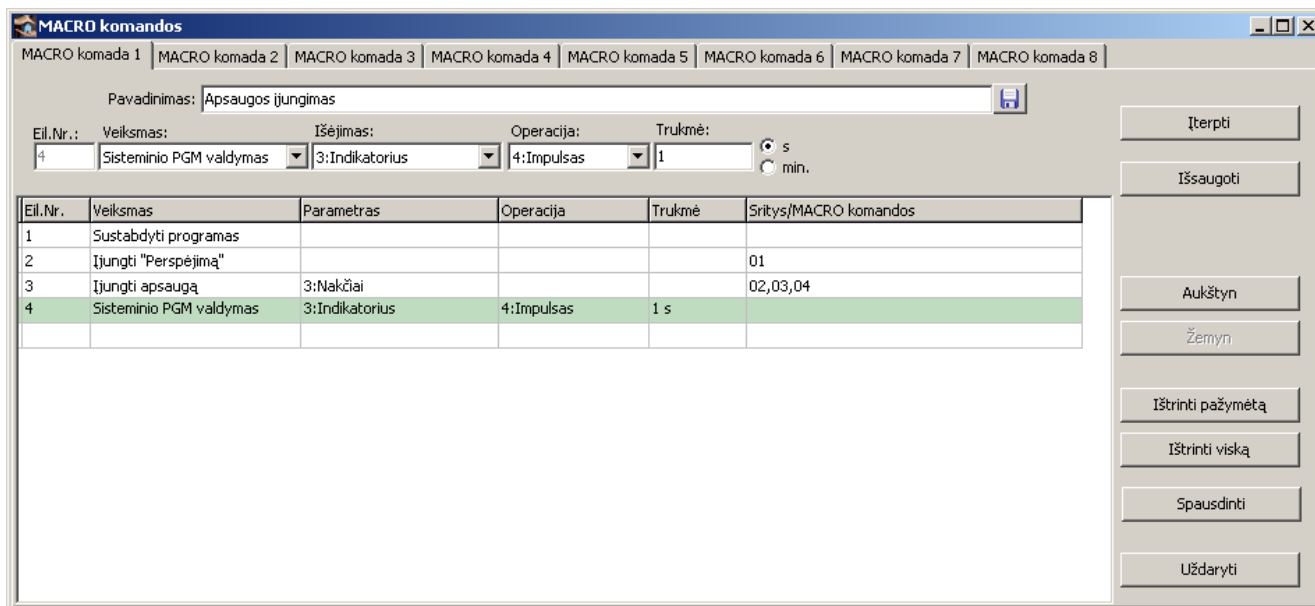
Įterptos eilutės padėtį sąrašė galima pakeisti spaudžiant mygtukus "Aukštyn" arba "Žemyn".

Jeigu eilutė nereikalingą ją pašalinkite spausdami mygtuką "Ištrinti pažymėtą".



**9 pav.** Veiksmų išsirinkimas

Paveiksle žemiau yra pavaizduota MACRO komanda, kurios pagalba bus įjungiamas "Perspėjimas" pirmoje srityje, o antra, trečia, ketvirta sritys saugomos pagal režimo "Nakčiai" logiką. Įjungus apsaugą bus išduotas 1 sekundės impulsas į PGM, kurio pavadinimas "Indikatorius".



10 pav. MACRO komanda "Apsaugos įjungimas"

Sukūrus MACRO komandą ir jai priskyrus tam tikrą nuotolinio valdymo pultelio mygtukų paspaudimų seką duomenis RCM800 moduliui nusiųskite iš "Projekto siuntimas" kortelės.

## 1.5. RCM duomenų siuntimas

Duomenys apie pultelius turi būti nusiųsti į apsaugos sistemą iš "Projekto siuntimas" kortelės, pažymėjus lauką "Siųsti RCM duomenis" (žr. 11 pav.).



11 pav. RCM duomenų siuntimas

**PASTABA.** Jeigu buvo keičiami duomenys susiję su bendrais sistemos parametrais, tai juos visada siųskite anksčiau nei RCM duomenis.